



Governo italiano

Presidenza del Consiglio dei Ministri

Le assenze dei dipendenti pubblici

Rilevazione n. 51; Ottobre 2012

Ministero per la pubblica amministrazione e la semplificazione





Indice

- **Executive summary**

- **Le assenze per malattia dei dipendenti pubblici**
 - I risultati
 - Le assenze per tipologia di amministrazione
 - Le assenze per area geografica

- **Allegati**
 - La metodologia dell'ISTAT
 - I risultati per i Ministeri





Executive summary (1/2)

- A **Ottobre 2012** le assenze per malattia diminuiscono dell' **2,3%** rispetto allo stesso mese dell'anno precedente. Inoltre,
 - i giorni di malattia per dipendente sono pari a **0,92**
 - gli eventi di assenza per malattia superiori a dieci giorni diminuiscono del **12,2%**
 - le assenze per altri motivi diminuiscono del **6,0%**

- Le amministrazioni che hanno comunicato i dati relativi alle assenze per malattia del proprio personale dipendente sono **5.217**.

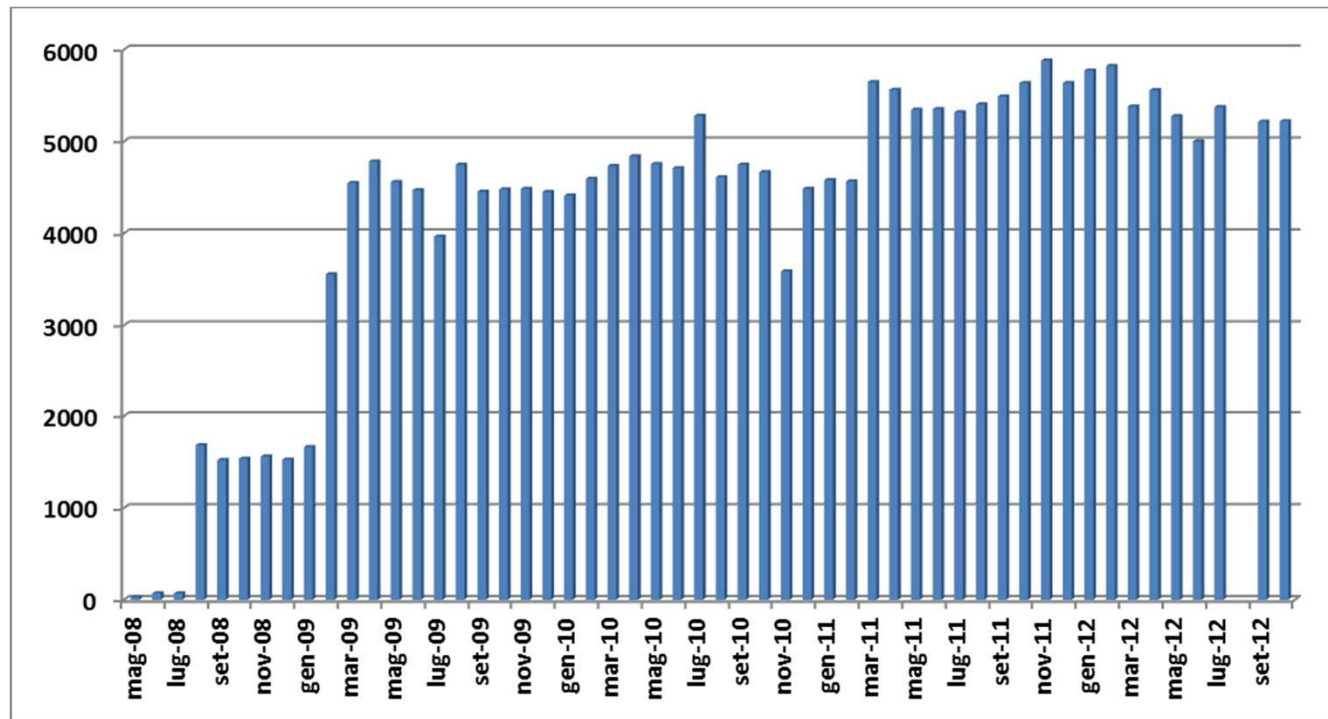
* Stima riferita al complesso delle amministrazioni pubbliche, ad esclusione dei comparti scuola, università, pubblica sicurezza e vigili del fuoco



Executive summary (2/2)

Amministrazioni rispondenti (maggio 2008 – ottobre 2012)

A partire dal mese di marzo 2011, la rilevazione viene effettuata con il sistema PERLA PA





Le assenze dei dipendenti pubblici

I risultati (1/2)

- Il monitoraggio mensile delle assenze dei dipendenti pubblici è giunto alla **51° edizione**.
- Grazie alle numerose amministrazioni rispondenti, il Ministero per la pubblica amministrazione e la semplificazione dispone di una base informativa sufficientemente dettagliata e aggiornata per verificare tempestivamente l'efficacia delle politiche avviate, gli andamenti del fenomeno e eventuali modifiche di comportamento.
- La rilevazione è svolta in collaborazione dell'Istat che cura, oltre al campionamento, anche la fase di elaborazione e produzione mensile delle stime .
- All'edizione di **ottobre 2012** hanno comunicato i dati sulle assenze per malattia **5.217 amministrazioni** centrali e locali attraverso il sistema "PERLA PA" per la gestione integrata degli adempimenti, raggiungibile dall'indirizzo web www.perlapa.gov.it.



Le assenze dei dipendenti pubblici

I risultati (2/2)

- Nel mese di ottobre 2012, rispetto allo stesso mese dell'anno precedente:
 - le assenze per malattia mostrano una diminuzione dell' **2,3%**
 - gli eventi di assenza per malattia superiori a 10 giorni evidenziano una diminuzione del **12,2%**
 - le assenze per altri motivi diminuiscono del **6,0%**
- Tale risultato è stimato dall'Istat sulla base delle risposte di **5.217 amministrazioni pubbliche**. Dalle amministrazioni rispondenti, 522 unità sono state escluse dalla stima per effetto della procedura di controllo di qualità dei dati.

* Stima riferita al complesso delle amministrazioni pubbliche, ad esclusione dei comparti scuola, università, pubblica sicurezza e vigili del fuoco



Le assenze dei dipendenti pubblici

Le assenze per tipologia di amministrazione (1/4)

- L'articolazione dei dati per tipologia di amministrazione(*) evidenzia:
 - **Assenze per malattia:** le contrazioni più rilevanti riguardano le Altre PA centrali (-7,5%) e le Aziende sanitarie locali (-6%);
 - **Eventi di assenza superiori a 10 giorni:** si rilevano diminuzioni significative per le amministrazioni afferenti ad Altre PA centrali (-21,9%) e le Aziende sanitarie locali (-18,1%);
 - **Assenze per altri motivi:** si osservano riduzioni negli Enti di previdenza (-17,8%) e nelle Aziende Ospedaliere (-10,8%).

* Stima riferita al complesso delle amministrazioni pubbliche, ad esclusione dei comparti scuola, università, pubblica sicurezza e vigili del fuoco

** I dati si riferiscono ai soli enti rispondenti che rappresentano il 93 % dei dipendenti del comparto



Le assenze dei dipendenti pubblici

Le assenze per tipologia di amministrazione (2/4)

Giorni di assenza per malattia(*)

Tipologia di amministrazione	Ottobre 2011	Ottobre 2012	Variazione Percentuale
Ministeri, presidenza del Consiglio, Agenzie Fiscali	307.738	296.199	-3,7%
Altre PA centrali(**)	25.580	23.650	-7,5%
Regioni e Province autonome	47.936	55.441	15,7%
Amministrazioni provinciali	42.347	43.813	3,5%
Amministrazioni comunali	340.343	338.125	-0,7%
Aziende Sanitarie Locali	422.655	397.105	-6,0%
Aziende Ospedaliere	210.192	209.569	-0,3%
Enti di Previdenza(***)	21.784	21.442	-1,6%
Totale	1.418.576	1.385.344	-2,3%

* Stima riferita al complesso delle amministrazioni pubbliche, ad esclusione dei comparti scuola, università, pubblica sicurezza e vigili del fuoco

** Non sono compresi i dati relativi al comparto Scuola, Forze Armate, Forze di Polizia e V.V.F.F.

*** I dati si riferiscono ai soli enti rispondenti che rappresentano il 93% dei dipendenti del comparto.



Le assenze dei dipendenti pubblici

Le assenze per tipologia di amministrazione (3/4)

Numero di eventi di assenza per malattia superiori a dieci giorni(*)

Tipologia di amministrazione	Ottobre 2011	Ottobre 2012	Variazione Percentuale
Ministeri, presidenza del Consiglio, Agenzie Fiscali	9.352	7.842	-16,1%
Altre PA centrali(**)	784	612	-21,9%
Regioni e Province autonome	1.049	1.170	11,5%
Amministrazioni provinciali	934	796	-14,7%
Amministrazioni comunali	7.491	7.261	-3,1%
Aziende Sanitarie Locali	12.100	9.908	-18,1%
Aziende Ospedaliere	5.580	5.116	-8,3%
Enti di Previdenza(***)	566	540	-4,6%
Totale	37.855	33.247	-12,2%

** Non sono compresi i dati relativi al comparto Scuola, Forze Armate, Forze di Polizia e V.V.F.F.

*** I dati si riferiscono ai soli enti rispondenti che rappresentano il 93% dei dipendenti del comparto.



Le assenze dei dipendenti pubblici

Le assenze per tipologia di amministrazione (4/4)

Giorni di assenza per altri motivi(*)

Tipologia di amministrazione	Ottobre 2011	Ottobre 2012	Variazione Percentuale
Ministeri, presidenza del Consiglio, Agenzie Fiscali	216.543	213.497	-1,4%
Altre PA centrali(**)	32.802	31.441	-4,1%
Regioni e Province autonome	47.680	49.770	4,4%
Amministrazioni provinciali	44.522	45.193	1,5%
Amministrazioni comunali	335.829	321.479	-4,3%
Aziende Sanitarie Locali	620.333	578.942	-6,7%
Aziende Ospedaliere	297.871	265.616	-10,8%
Enti di Previdenza(***)	58.382	47.984	-17,8%
Totale	1.653.961	1.553.922	-6,0%

* Stima riferita al complesso delle amministrazioni pubbliche, ad esclusione dei comparti scuola, università, pubblica sicurezza e vigili del fuoco

** Non sono compresi i dati relativi al comparto Scuola, Forze Armate, Forze di Polizia e V.V.F.F.

*** I dati si riferiscono ai soli enti rispondenti che rappresentano il 93% dei dipendenti del comparto.



Le assenze dei dipendenti pubblici

Le assenze per area geografica (1/4)

- Nelle diverse macro-aree del Paese si osserva che(*):
 - **Assenze per malattia:** le contrazioni più rilevanti riguardano il Sud e Isole (-6,1%);
 - **Eventi di assenza superiori a 10 giorni:** in generale si registra una riduzione del fenomeno, più importante nell'area Sud e Isole (-18,1%);
 - **Assenze per altri motivi:** si rilevano diminuzioni in tutte le aree, le più significative al Nord-est (-8,6%).

* Stima riferita al complesso delle amministrazioni pubbliche, ad esclusione dei comparti scuola, università, pubblica sicurezza e vigili del fuoco



Le assenze dei dipendenti pubblici

Le assenze per area geografica (3/4)

Giorni di assenza per malattia(*)

Area geografica	Ottobre 2011	Ottobre 2012	Variazione Percentuale
Nord Est	195.825	189.973	-3,0%
Nord Ovest	240.226	247.846	3,2%
Centro	564.895	555.486	-1,7%
Sud e Isole	417.630	392.040	-6,1%
Totale	1.418.576	1.385.344	-2,3%

* Stima riferita al complesso delle amministrazioni pubbliche, ad esclusione dei comparti scuola, università, pubblica sicurezza e vigili del fuoco

** I dati si riferiscono ai soli enti rispondenti che rappresentano il 93% dei dipendenti del comparto.



Le assenze dei dipendenti pubblici

Le assenze per area geografica (4/4)

Numero di eventi di assenza per malattia superiori a dieci giorni(*)

Area geografica	Ottobre 2011	Ottobre 2012	Variazione Percentuale
Nord Est	4.724	4.201	-11,2%
Nord Ovest	6.061	5.782	-11,1%
Centro	15.819	14.052	-4,6%
Sud e Isole	11.251	9.212	-18,1%
Totale	37.855	33.247	-12,2%

* Stima riferita al complesso delle amministrazioni pubbliche, ad esclusione dei comparti scuola, università, pubblica sicurezza e vigili del fuoco.

** I dati si riferiscono ai soli enti rispondenti che rappresentano il 93% dei dipendenti del comparto.



Le assenze dei dipendenti pubblici

Le assenze per area geografica (2/4)

Giorni di assenza per altri motivi(*)

Area geografica	Ottobre 2011	Ottobre 2012	Variazione Percentuale
Nord Est	273.286	249.657	-8,6%
Nord Ovest	283.611	270.452	-4,6%
Centro	581.737	556.042	-4,4%
Sud e Isole	515.328	477.770	-7,3%
Totale	1.653.961	1.553.922	-6,0%

* Stima riferita al complesso delle amministrazioni pubbliche, ad esclusione dei comparti scuola, università, pubblica sicurezza e vigili del fuoco

** I dati si riferiscono ai soli enti rispondenti che rappresentano il 93% dei dipendenti del comparto.



Allegati

La metodologia dell'ISTAT (1/3)

- La rilevazione è stata avviata dal Ministero per la pubblica amministrazione e la semplificazione con l'esposizione sul proprio sito sia della comunicazione, che della procedura di acquisizione dati on-line. Le amministrazioni hanno comunicato i dati attraverso il nuovo sistema "PERLA PA" per la gestione integrata degli adempimenti, raggiungibile a partire dal seguente indirizzo web www.perlapa.gov.it.
L'avvio della rilevazione, rivolta alle pubbliche amministrazioni, è stata curata direttamente dal Dipartimento della funzione pubblica che ha provveduto a comunicarne l'avvio alle amministrazioni interessate e, per quanto concerne le principali tipologie di amministrazioni locali, attraverso l'intermediazione di associazioni quali l'ANCI, l'UPI e la Conferenza delle Regioni e delle Province autonome.
Le tipologie di amministrazioni pubbliche incluse nel campo di rilevazione sono: Ministeri, Agenzie fiscali e Presidenza del Consiglio dei Ministri; Altre PA centrali[1]; Regioni; Province autonome; Amministrazioni provinciali; Amministrazioni comunali; Aziende ospedaliere pubbliche; Aziende sanitarie locali; Enti nazionali di previdenza e assistenza.
- Successivamente all'acquisizione e al trattamento informatico dei questionari, l'Istat ha effettuato i controlli di qualità dei dati per l'individuazione delle risposte valide ai fini delle elaborazioni.
Il numero complessivo di amministrazioni rispondenti incluse nelle tipologie sopra elencate, utilizzate per le stime, è **5.217**. Dalle elaborazioni sono state, infatti, escluse 522 amministrazioni poiché non considerate valide sulla base dell'analisi dei dati relativi alle principali variabili del questionario.
La variabile A del questionario è controllata e validata contestualmente alla ricezione dei dati, mentre per le mancate risposte parziali e i dati anomali relativi alle variabili B e C sono utilizzate le usuali procedure di correzione e imputazione.
La rilevazione è campionaria e il disegno di campionamento utilizzato è stratificato ad uno stadio.
Le variabili di stratificazione sono la tipologia di amministrazione, la ripartizione geografica di localizzazione e la dimensione delle amministrazioni.
Per queste tipologie, le stime sono state elaborate sulla base di coefficienti di riporto all'universo calcolati tenendo conto delle mancate risposte nei vari strati e calibrando gli stessi coefficienti su alcune variabili ausiliare di cui si conoscono dei totali noti nei rispettivi universi. Tale procedura di calibrazione garantisce che le stime relative alle variabili ausiliare considerate riproducano esattamente i valori noti. Le variabili ausiliarie utilizzate sono il numero di unità istituzionali della tipologia e la consistenza delle amministrazioni in termini di personale.
- Dato il breve intervallo temporale previsto per la conduzione dell'intera rilevazione, contestualmente all'avvio della rilevazione è stata posta in essere una procedura di sollecito telefonico alle amministrazioni con l'obiettivo di contenere nella massima misura possibile le mancate risposte, sia con riferimento alle unità campionate sia con riferimento alle tipologie a rilevazione totale.

[1] Sono incluse le seguenti tipologie di PA: Organi costituzionali e di rilievo costituzionale, Enti produttori di servizi economici, Enti di regolazione dell'attività economica, Enti a struttura associativa, Autorità amministrative indipendenti, Enti e istituzioni di ricerca, Istituti zooprofilattici sperimentali, Stazioni sperimentali per l'industria¹⁵



Allegati

La metodologia dell'ISTAT (2/3)

Amministrazioni rispondenti per tipologia amministrativa(*)

Tipologia di amministrazione	Numero di unità (impiegate per la stima)	Numero di unità (universo)
Ministeri, Presidenza del Consiglio, Agenzie Fiscali	17	18
Altre PA centrali	35	100
Regioni e Province autonome	22	22
Amministrazioni provinciali	91	104
Amministrazioni comunali	4361	8.100
Aziende Sanitarie Locali	107	153
Aziende Ospedaliere	58	99
Enti di Previdenza	4	27
Totale	4.695	8.623

(*) Hanno risposto alla rilevazione 5.217 amministrazioni pubbliche. Di queste sono state escluse 522 per incompletezza dei dati. Non sono compresi i dati relativi al comparto Scuola, Forze Armate, Forze di Polizia, Vigili del fuoco



Allegati

La metodologia dell'ISTAT (3/3)

Amministrazioni rispondenti per ripartizione geografica(*)

Tipologia di amministrazione	Numero di unità (impiegate per la stima)	Numero di unità (universo)
Nord Est	997	1.565
Nord Ovest	1941	3.175
Centro	596	1.180
Sud e Isole	1161	2.703
Totale	4.695	8.623

(*) Hanno risposto alla rilevazione 5.217 amministrazioni pubbliche. Di queste sono state escluse 522 per incompletezza dei dati. Non sono compresi i dati relativi al comparto Scuola, Forze Armate, Forze di Polizia, Vigili del fuoco



Allegati

I risultati per i Ministeri

Giorni di assenza per malattia

Amministrazione	Variazione percentuale (Ottobre 2011/ Ottobre 2012)	Valore procapite (Ottobre 2012)
PRESIDENZA DEL CONSIGLIO DEI MINISTRI	-44,1%	0,95
MINISTERO DEGLI AFFARI ESTERI	-0,2%	0,45
MINISTERO DELLE POLITICHE AGRICOLE ALIMENTARI E FORESTALI	-28,8%	0,56
MINISTERO DELLE INFRASTRUTTURE E DEI TRASPORTI	-9,8%	1,05
MINISTERO PER I BENI E LE ATTIVITA CULTURALI	3,4%	1,18
MINISTERO DELLA ISTRUZIONE	0,9%	0,37
MINISTERO DELL'AMBIENTE E DELLA TUTELA DEL TERRITORIO E DEL MARE	-13,1%	1,20
MINISTERO DELLA GIUSTIZIA	-7,8%	1,97
MINISTERO DELL'ECONOMIA E DELLE FINANZE	7%	1,03
MINISTERO DELLA DIFESA	1,0%	1,43
MINISTERO DEL LAVORO E DELLE POLITICHE SOCIALI	0,5%	1,12
MINISTERO DELL'INTERNO	2,4%	1,02
MINISTERO DELLA SALUTE	-2,9%	1,12
MINISTERO DELLO SVILUPPO ECONOMICO	36,3%	0,99